

ぽれぽれしター ぽれぽれしター

第62号
2025.02.01

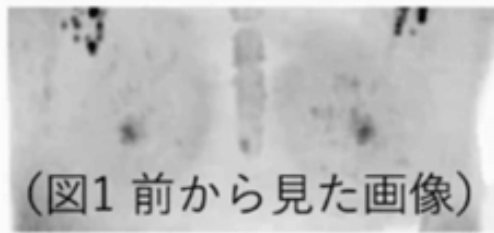
当院では無痛MRI乳がん検診を
実施しています



無痛MRI乳がん検診(ドゥイブス・サーチ)とは??

名前の通り、『MRI』を使った『痛みが全くない』乳がん検査です。MRI (Magnetic Resonance Imaging) 検査は、がんの有無や広がりなど、電磁波により撮影を行う精密検査です。筒状の機械に入り撮影を行うだけなので痛みはありません。MRI検査では、造影剤を注射するケースもありますが、無痛MRI乳がん検診(ドゥイブスサーチ)では、造影剤の注射も行いません。身体には痛みも負担も一切ない最新の検査方法(ドゥイブス法)によって乳がん検査を行うのが『無痛MRI乳がん検診』です。実際の写真は図1,2のような画像です。マンモグラフィーのように乳房を圧迫することもなく、着衣のまま装置のベッドにうつぶせに寝て撮影する検査法です。

当院では、2024年3月から無痛MRI乳がん検診をスタートしました。痛みや被ばくを伴わず、かつ感度の高いこの検診がより広く普及することで、乳がんの早期発見に寄与できればと考えています。



(図1 前から見た画像)



(図2 下から見た画像)

ドゥイブス法の特長(利点)



痛くない



見られない



被ばくがゼロ
だから安心



がん発見率が高い
(死角がなく精度が高い)



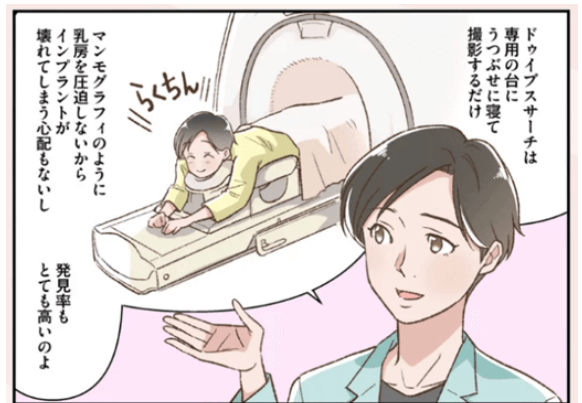
豊胸術や乳房
の手術後も
検査可能



日本人の乳房
に適している
(高濃度乳房)

無痛MRI乳がん検診で用いているMRIの撮像方法はドゥイブス法(DWIBS)と呼ばれる方法です。このドゥイブス法は、PET(陽電子放出断層撮影)検査と同様にがんの有無や分布を診断できることが2004年に証明されました。その後2020年には、国により正式に技術が認められ診療報酬加算の対象ともなっています。

ドゥイブス法は、放射線被ばくがなく、また検査のための準備が不要という特長があります。このため、病院に行ったときに、着替えたらすぐに検査に入れます。注射もありません。ですので、検査終了したら終わり、なにも注意事項はありません。つまり病院に滞在しなくてはならない時間が圧倒的に短いです。検査のための撮影は20分程度です。



マンモグラフィーのように乳房を圧迫しないからインフラントが壊れてしまう心配もないし

発見率もとても高いよ

ドゥイブスサーチは専用の台にうつぶせに寝て撮影するだけ



ぽーれぽーれ
(Pole pole)
スワヒリ語で
「ゆっくり…」
という意味です

理念
「人とよりそう ひらかれた病院」
病院基本方針
・安心・安全な医療を提供します
・医療連携を進め、地域医療に貢献します
・豊かな人間性を持った医療人を育成します

診療案内
内科 外科 消化器内科 消化器外科
脳神経外科 整形外科 耳鼻咽喉科
泌尿器科 放射線科 婦人科
歯科 口腔外科

【診療受付時間】
平日 8:30~16:00
土曜 8:30~11:30
【診療時間】
平日 9:00~16:00
土曜 9:00~12:00
【外来の休診日】
日曜・祝日・年末年始



ドゥイブス法の欠点

ドゥイブス法は、MRIを用いた検査です。この撮像方法自体の制限事項はほぼありませんが、MRIには制限事項があります。

MRIは、強い磁場を使うので、心臓ペースメーカーなどの医療デバイスが体内に挿入されている方は受けることができません。また古い脳動脈瘤クリップが入っている方は受けることができない場合があります。

そのほか、入れ墨（タトゥ）は色素成分に金属を含む場合があります。発熱のおそれがあります。ただし、この発熱によるやけどの可能性は極めて低く、通常は検査を取りやめるほどのものではありません。またMRI検査は筒状の機械のため、閉所恐怖症の方は受けられないことがあります。

MRIは、その特性上、撮影時に大きな音がします。慣れればそれほど問題ではありませんが、はじめての場合は不快に思われる方もいらっしゃいます。

無痛MRI乳がん検診(ドゥイブス・サーチ)申込方法

当院への検査のご依頼はQRコードを読み取っていただいてインターネットからお申し込みいただけます。



また、ドゥイブス・サーチに関する詳しい説明は以下のホームページでご覧いただくことができます。

<https://www.dwibs-search.com>

また、検査に関するご質問は以下の電話番号におかけ下さい。

TEL : 072-641-5898 10:00~16:00 (彩都友誼会病院 放射線部直通)

検査料金 : 22,990円 (税込)



— 茨木市胃癌検診(内視鏡)を実施しております —

対象者：茨木市民の50歳以上で有効期限内の検診チケットお持ちの方（ただし、その他諸条件がありますので茨木市ホームページをご覧ください。）

方 法：[1.予約]→[2.検査]→[3.結果説明]と3回の来院が必要であり完全予約制となります。

[1.予約] 平日の14時~16時30分の間に受診者本人が当院へ来院し、1階総合受付の窓口にて予約をお取りください（代理・電話予約は受付不可）

診察券(お持ちの方)、検診チケット、お薬手帳(アプリの場合は紙に印刷をお願い致します。病院での印刷はできません)を必ずご持参ください。予約は検査日の2ヶ月前から可能です。問診票を確認した上でご予約をお取り致しますので、問診の内容によっては検診の対象外になる可能性があります。

[2.検査] 検査の実施は平日9時30分以降の午前中のみとなっております。鼻から胃の中にカメラを入れ胃の内部を直接観察する検査です。医師の判断で検診料+保険診療(有料)として生検を行うことがあります。市の検査では眠った状態、痛み止めの薬を使用した検査はできません。検査は平日の午前中に行っていますが、一般診療と人間ドックの方の予約もありますので予約枠に限りがあります。検査当日は診察券(お持ちの方)、検診チケット、お薬手帳、予約時にお渡しした用紙、保険証またはマイナンバーカードを必ずご持参ください。

[3.結果説明] 検査終了後に結果説明日のご予約をお取り致します。行った検査の内容によっては結果説明日までの期間が異なるため、ご希望の日時に予約をお取りできない場合がありますのでご了承ください。



※令和7年1月から結果説明日の曜日が月~金曜日の平日のみと変更になりました
※検査予約が埋まり次第、受付を終了させていただきますのでご了承ください

編集後記：インフルエンザやコロナなど感染症が流行していますが、感染対策を行い睡眠をしっかりと、体調に気をつけていきましょう。(大橋)

発行者：中村仁信(病院長)
編集長：福西康修(放射)
編集委員：村井祐子(医師) 高橋美幸(看護) 大橋香音(地域連携)
藤尾美優(医事課) 東阪真希(放射)
〒567-0085 茨木市彩都あさぎ7丁目2番18号
Tel 072 (641) 6898 Fax 072 (641) 6097



このニュースレターご希望の方は総合受付・地下受付にお越し下さい

<https://www.saito-yukoukai-hp.jp/index.htm>
「ほれほれ」はホームページからダウンロードできます!

医療法人友誼会 彩都友誼会病院